



Estudio de la capacidad de fabricación del Módulo de Estériles del Centro Militar de Farmacia de la Defensa (Colmenar Viejo)

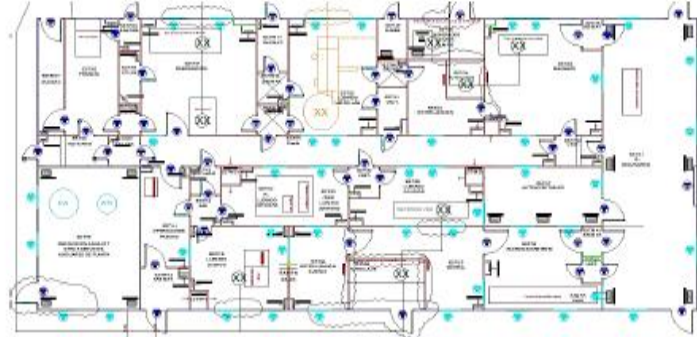
García Ávalos, M; Rodríguez Fernández, MJ ; Sánchez Ramos, JJ.

INTRODUCCIÓN

El Centro Militar de Farmacia de la Defensa, ubicado en la Base Militar de San Pedro en Colmenar Viejo, tiene como principal misión la producción de los elaborados destinados a las Fuerzas Armadas bajo las Normas de Correcta Fabricación¹. El Módulo de Estériles de la Unidad de Producción cuenta con distintos equipos, algunos de nueva adquisición y otros trasladados desde el Centro Militar de Farmacia de Córdoba, para la fabricación de los elaborados estériles recogidos en el Petitorio de Farmacia².



Vista aérea del centro



Plano módulo de Estériles

OBJETIVOS

Estudiar la capacidad actual de fabricación del Módulo de Estériles de los elaborados con las siguientes presentaciones: ampollas, autoinyectables, unidosis, jeringas prellenadas, viales y sueros.

MATERIAL Y MÉTODO

Análisis de las líneas de fabricación existentes en el Módulo de Estériles.
Revisión de las características técnicas de cada uno de los equipos y de las instalaciones.



Destilador de agua para inyectables



Nueva llenadora de ampollas



Llenadora de sueros

RESULTADOS

- En el Módulo de Estériles existen las siguientes líneas de fabricación:
- Línea de sueros/viales: compuesta por reactores de formulación y pulmón, llenadora de sueros/viales de distintos volúmenes, autoclave para la esterilización, etiquetadora y encajadora.
 - Línea de ampollas: compuesta por reactor de formulación, llenadora de ampollas de distintos volúmenes, revisadora y etiquetadora.
 - Línea de unidosis: compuesta por llenadora de unidosis.
 - Línea de autoinyectables/jeringas prellenadas: compuesta por llenadora, taponadora y lavadora de tubos de vidrio.

El módulo también dispone de una planta de agua para producir agua purificada y agua para inyectables.

CONCLUSIONES

Actualmente el Módulo de Estériles tiene capacidad para fabricar todos los elaborados del petitorio de farmacia² que tengan las siguientes presentaciones: ampollas, autoinyectables, unidosis, jeringas prellenadas, viales y sueros.

DENOMINACIÓN	PRESENTACIÓN	DENOMINACIÓN	PRESENTACIÓN
AMINOFILINA DEF	E/ 10 ampollas	METILPREDNISONA DEF	E/ 1 jeringa prell.
AMPOLLA AZUL DE METILENO DEF	E/1 Ampolla	METOCLOPRAMIDA	E/30 ampollas
APOMORFINA DEF	E/30 ampollas	MORFINA DEF	E/30 ampollas
ATROPINA-ORXIMA DEF	Autoinyectable	MORFINA DEF	E/ 1 jeringa prell.
AUTOINYECTABLE DE ATROPINA DEF	Autoinyectable	NITRITO SODICO DEF	E/30 ampollas
AUTOINYECTABLE DE DIAZEPAN DEF	Autoinyectable	POVIDONA YODADA DEF	E/5 unidosis de 1 ml
AUTOINYECTABLE DE MORFINA DEF	Autoinyectable	PRALIDOXIMA DEF	E/30 ampollas
COLIRIO ANTIBIOTICO DEXAMETASONA DEF	E/ 30 unidosis de 0,2 ml	RANITIDINA DEF	E/30 ampollas
COLIRIO ATROPINA 1% DEF	E/5 unidosis	SUERO FISIOLÓGICO DEF	E/50 ml
COLIRIO DE DIMERCAPROL DEF	E/5 unidosis	SUERO FISIOLÓGICO DEF	E/100 ml
DIAZEPAN DEF	E/30 ampollas	SUERO FISIOLÓGICO DEF	E/500 ml
DICLOFENACO SODICO DEF	E/ 10 ampollas	SUERO GLUCOSADO DEF	E/500 ml
DIMERCAPROL DEF	E/30 ampollas	SUERO GLUCOSALINO DEF	E/500 ml
OTRA - CÁLCICO DEF	E/30 ampollas	SUERO RINGER LACTATO DEF	E/500 ml
EPINEFRINA DEF	E/30 ampollas	SULFATO DE ATROPINA 1 mg/ml DEF	E/30 ampollas
EPINEFRINA DEF	E/1 jeringa prell.	SULFATO DE ATROPINA 2 mg/ml DEF	E/30 ampollas
FUROSEMIDA DEF	E/30 ampollas	TIOSULFATO SODICO DEF	E/1 vial
HIDROXOCOBALAMINA DEF	E/1 vial	VIAL CON SOLUCIÓN DE PERMANGANATO POTÁSICO DEF	E/1 vial
METAMIZOL MAGNÉSICO DEF	E/30 ampollas	VITAMINA K HIDROSOLUBLE DEF	E/30 ampollas

Elaborados y presentaciones²



BIBLIOGRAFÍA

1. Normas de Correcta Fabricación. Medicamento de uso humano y uso veterinario. Cuarta Edición. Ministerio de Sanidad. 2011.
2. Orden Ministerial número 8/2014, de 30 de enero, por la que se establece el petitorio de farmacia del Ministerio de Defensa (BOD. Núm 25, de 6 de febrero de 2014).